

T.C.
GİRESUN ÜNİVERSİTESİ



GÖRELE UYGULAMALI BİLİMLER YÜKSEKOKULU

2022 YILI BİRİM ÖZ DEĞERLENDİRME RAPORU

Görelle /GİRESUN

ŞUBAT – 2023

2022 YILI BİRİM ÖZ DEĞERLENDİRME RAPORU

GİRESUN ÜNİVERSİTESİ

GÖRELE UYGULAMALI BİLİMLER YÜKSEKOKULU

BİRİM HAKKINDA BİLGİLER

Genel Bilgiler

İletişim Bilgileri

mail: goreleubyo@giresun.edu.tr

Tel: 04543101650

Tarihsel Gelişimi

Giresun Üniversitesi Rektörlüğüne bağlı olarak Görele Uygulamalı Bilimler Yüksekokulu kurulması; Milli Eğitim Bakanlığının 24.7.2008 tarihli ve 18465 sayılı yazısı üzerine, 28.3.1983 tarihli ve 2809 sayılı Kanunun ek 30 uncu maddesine göre Bakanlar Kurulu'na 30.07.2008 tarihinde kararlaştırılmıştır.

Misyonu, Vizyonu, Değerleri ve Hedefleri

Misyonumuz

21. yüzyılda küreselleşen ve rekabet seviyesi artan finansal kurumlara üretken, araştırmacı, yenilikçi, rekabetçi, güçlü, teorik ve uygulamaya yönelik bilgi donanımına erişmiş ulusal ve uluslararası alanlarda başarılı olabilecek bilgi ve teknoloji donanımına sahip uzman insan gücünün yetiştirilmesini hedeflemektedir.

Vizyonumuz

- Giresun Üniversitesi Görele Uygulamalı Bilimler Yüksekokulu' nun vizyonu eğitim-öğretim kalitesini mümkün olan en üst düzeye çıkarmak, öğrencilerin ve eğitim almak isteyen paydaşlarının bankacılık konusundaki sorunlarına akılcı çözümler sunabilmektir.
- Bilişim teknolojisinin sağladığı olanaklardan yararlanarak bankacılık ve finans eğitimi konusunda yeni ufuklara yönelmek ve bu alanda öncü rolü üstlenmektir.
- Ulusal ve uluslararası arenada Giresun Üniversitesi'nin başarılarına katkı sağlamak ve benzer eğitim kurumları arasında ayrıcalıklı bir konuma yükseltebilmektir

Eđitim ve Öğretim Hizmeti Sunan Birimleri

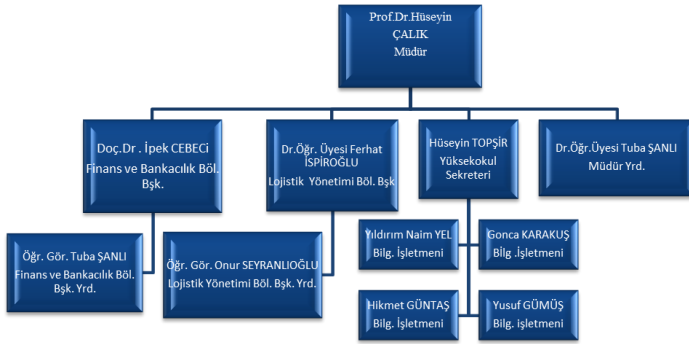
Finans ve Bankacılık Bölümü

Lojistik Yönetimi Bölümü

Araştırma Faaliyetlerinin Yürütüldüğü Birimleri

Bulunmamaktadır.

Birimin Organizasyon Yapısı



İyileştirmeye Yönelik Çalışmalar

Öğrencilerin sosyal yönlerini geliştirecek alanların genişletilmesi dersliklerin çoğaltılması son teknolojilerin takip edilebilmesi.

LİDERLİK, YÖNETİŞİM VE KALİTE

A.1. Liderlik ve Kalite

A.1.1. Yönetim modeli ve idari yapı

A.1.2. Liderlik

Yüksekokulumuz "2020 Yılı Kurum Öz Değerlendirme Raporu"nda da ifade edildiği gibi, ilgili mevzuatlar gereğince, birimizin kalite süreçleri açısından gelişim, denetim ve iyileştirme faaliyetlerini yürüten ve denetleyen, "Birim Kalite Komisyonu" oluşturulduğu ifade edilmiştir

A.1.3. Kurumsal dönüşüm kapasitesi

Yüksekokulumuzda, yönetsel yetkinlikler, birimin amaç, misyon, vizyon ve hedefleri dikkate alınarak, birimin yeni ve değışen çevreye uyum sağlarnasına yönelik çalışmalar yapılmıştır ve yapılmaya devam etmektedir.

A.1.4. İç kalite güvencesi mekanizmaları

Yüksekokulumuzda kalite politikasının/kalite alt politikalarının benimsendiğini gösteren en önemli gösterge “Gönüllülük Çalışmaları” dersinin ders programlarında yer almasıdır. Bu ders, öğrencilerimizin toplumsal duyarlılık ve farkındalık, işbirliği, dayanışma, etkili iletişim ve öz değerlendirme becerilerini desteklemek, toplumsal bilinci uygulamalı olarak kazanmaları için oluşturulmuş bir derstir.

Kanıtlar

</Files/ckFiles/goreleubyo-giresun-edu-tr/CALISMA.pdf>

A.1.5. Kamuoyunu bilgilendirme ve hesap verebilirlik

Kamuoyuyla paylaşılan bilgilerin doğruluğu ve güncelliği; birimlerimiz/bölümlerimiz arasındaki yazışma ve bilgi dolaşımındaki entegrasyonu sağlayan EBYS (Elektronik Bilgi Yönetim Sistemi) sistemi üzerinden sağlanmaktadır. Bu raporun ilgili kısımlarında özellikle dile getirildiği gibi Fakültemizde şeffaflık ve hesap verilebilirlik adına öğrenci, akademik ve idari personele yönelik memnuniyet anketleri de uygulanmakta ve sonuçları kamuoyu ile paylaşılmaktadır. Bununla birlikte okulumuzda yapılan faaliyetler okulumuzun web sayfasında güncel olarak paylaşılmaktadır.

A.2. Misyon ve Stratejik Amaçlar

A.2.1. Misyon, vizyon ve politikalar

A.2.2. Stratejik amaç ve hedefler

1. Yüksekokulun alt yapısını geliştirmek.
2. Kurum Kültürünü ve Kimliğini Geliştirmek
3. Etkin ve Verimli bir Akademik ve İdari Yapı Kurmak
4. Bilimsel Alanda Gelişmek
5. Araştırma Faaliyetlerini Geliştirmek
6. Bilimsel Toplantılar Düzenlemek ve Katılımı Teşvik Etmek
7. Eğitimin Kalitesini Artırmak

A.2.3. Performans yönetimi

Yüksekokulun kullanılan makine ve teçhizatlarına bakım onarımını yaptırmak, ihtiyaca göre yenilerini almak. Binaların iç mekanlarının ve dış cephelerinin bakım onarımını yaptırmak, sınıfların, laboratuvarların fiziksel alanını iyileştirmek.

A.3. Yönetim Sistemleri

A.3.1. Bilgi yönetim sistemi

Üniversitemiz genelinde 2017 yılının ikinci yarısından itibaren “Elektronik Belge Yönetim Sistemi” kullanılmakta olup bu sistem aracılığı ile birimlerimiz/bölümlerimiz arasındaki yazışma ve bilgi dolaşımındaki entegrasyon sağlanmıştır. “E-imza” uygulaması ile Yüksekokulumuz alt ve üst birimlerinin her türlü yazışması bu kanalla güvence altına alınmıştır . Yine Üniversitemizin kalite politikaları gereği Üniversitemiz geneli Yüksekokulumuz özelinde “Ünİpa Öğrenci Bilgi Sistemi” , “Mezun Öğrenci Bilgi Sistemi”, “Akademik Bilgi Veri Yönetim Sistemi”, “BAP Proje Yönetim Sistemi”, “GÜYBİS Yönetim Bilgi Sistemi”, “Netiket Personel Bilgi Sistemi”, “Kütüphane Dijital Arşiv Yönetimi” gibi çeşitli tür ve derecede işlevi olan bilgi yönetim sistemi mekanizmaları ihdas edilmiş olup bu mekanizmalar aracılığı ile yapılan her türlü iş ve eylemler, gerek Yüksekokulumuz akademik-idari personeli ve gerekse de öğrencilerimiz tarafından ilgili yasal mevzuat ve uygulamalar çerçevesinde yerine getirilmektedir. Üniversitemizin tüm akademik ve idari birimleri kendi 2020 ve 2021 Yılı Birim Öz Değerlendirme Raporlarını GÜYBİS Yönetim Bilgi Sistemi içerisinde bulunan ara yüz üzerinden ilk kez bir otomasyon programı aracılığıyla merkezi olarak doldurdıkları da söylenmelidir. “Üniversitemiz 2019 Kurum İç Değerlendirme Raporu”nda ayrıntılarıyla açıklandığı gibi, genelde Üniversitemizde özelden ise Yüksekokulumuzda bilgi güvenliği ve güvenilirliğini sağlamaya yönelik uygulamalar; Bilgi İşlem Daire Başkanlığının yürütücüsü olduğu, “6698 sayılı Kişisel Verilerin Korunması Kanunu (KVKK)” kapsamında yapılmaktadır. Üniversitemizin bu kapsamda “KVK Politikası” bulunmaktadır ve politika Üniversitemiz resmî web sayfasında yayımlanmak suretiyle iç ve dış paydaşlarımız ile paylaşılmıştır.

A.3.2. İnsan kaynakları yönetimi

Yüksekokulumuz atama, yükseltme ve görevlendirme iş ve işlemleri, “2547 sayılı Yükseköğretim Kanunu, Öğretim Üyeliğine Yükseltme ve Atama Yönetmeliği, Giresun Üniversitesi Öğretim Üyeliğine Yükseltme ve Atama Yönergesi, Öğretim Üyesi Dışındaki Öğretim Elemanı Kadrolarına Yapılacak Atamalarda Uygulanacak Merkezi Sınav İle Giriş Sınavlarına İlişkin Usul ve Esaslar Hakkında Yönetmelik, Devlet Yükseköğretim Kurumlarında Öğretim Elemanı Norm Kadrolarının Belirlenmesine ve Kullanılmasına İlişkin Yönetmelik, Yurtiçinde ve Yurtdışında Görevlendirmelerde Uygulanacak Esaslara İlişkin Yönetmelik “ gibi yasal mevzuat hükümleri gereğince güvence altına alınmaktadır. Bütün bu iş ve işlemler Yüksekokulumuzun ilgili kurulları, ile Üniversitemizin ilgili birimleri (Personel Daire Başkanlığı, Öğrenci İşleri Daire Başkanlığı) tarafından izlenmekte, gerekli önlemler alınmakta ve iyileştirmeler yasal mevzuatlar çerçevesinde yapılmaktadır. Kurum içi ve kurum dışı ders görevlendirmelerinde öğretim elemanlarının öncelikli olarak uzmanlık alanı, akademik özgeçmişi gibi kriterler dikkate alınmakta, ders görevlendirmeleri Yüksekokulumuz bölüm/ana bilim dallarının kurullarında karara bağlanmakta ve Yüksekokulumuzun ilgili kurullarında da nihai kararın verilmesi suretiyle tesis edilip güvence altına alınmaktadır. Yüksekokulumuza ihtiyaç duyulan idari personel alımı ve atanması iş ve işlemleri Rektörlük Birimi tarafından yapılmaktadır.

A.3.3. Finansal yönetim

Yüksekokulumuzun ihtiyaçları tahsis edilen ödenekler dahilinde belirlenir ve alınır. Bununla ilgili Yüksekokulumuz taşınır kaynakların yönetimi 10.12.2003 tarihli ve 5018 sayılı “Mali Yönetimi ve Kontrol Kanunu”nun” 44 üncü maddesine dayanılarak hazırlanan “Taşınır Mal Yönetmeliği”ne uygun olarak yapılmaktadır.

A.3.4. Süreç yönetimi

Yüksekokul görev tanımları ve şeması Yüksekokulumuzun web sayfasında bulunmaktadır.

Kanıtlar

<https://goreleubyo.giresun.edu.tr/tr/page/personel-ve-yazi-isleri/4299>

A.4. Paydaş Katılımı

A.4.1. İç ve dış paydaş katılımı

Yüksekokul müdürlüğü başkanlığında Yüksekokul Kurulu ve Yüksekokul Yönetim Kurulu yönetim ve iç kontrol sistemini oluşturur. Bunların yanı sıra koordinatörler yönetiminde ilgili birimlerdeki ders programlaması ve planlanmasında görev yapmaktadırlar. Satın almalar 4734 sayılı ihale kanununun hükümleri çerçevesinde yapılmaktadır.

A.4.2. Öğrenci geri bildirimleri

Yüksekokulumuz öğrencileri, öğretim elemanları ile e-posta sistemi aracılığı ile ve danışmanlık saatlerin de yüz yüze iletişim kurabilmektedir.

A.4.3. Mezun ilişkileri yönetimi

Mezun öğrencilerimiz Üniversitemizin resmî internet sayfası üzerinden “Mezun Girişi” sekmesini kullanarak, kendilerini sisteme kayıt edebilmektedirler. Yüksekokulumuzun mezunlarının yer aldığı instagram sayfası bulunmaktadır.

Kanıtlar

<https://instagram.com/gubyomezun?igshid=YmMyMTA2M2Y=>

A.5. Uluslararasılaşma

A.5.1. Uluslararasılaşma süreçlerinin yönetimi

Birimimizde uluslararası öğretim elemanı bulunmamaktadır.

A.5.2. Uluslararasılaşma kaynakları

Erasmu Birim Koordinatörlüğü çalışmaları yer almaktadır.

A.5.3. Uluslararasılaşma performansı

Erasmus Koordinatörlüğümüz bulunmaktadır.

EĞİTİM VE ÖĞRETİM

B.1. Programların Tasarımı, Değerlendirilmesi ve Güncellenmesi

B.1.1. Programların tasarımı ve onayı

Bölümlerimiz, YÖK tarafından belirlenen “Ulusal Yeterlilikler Çerçevesi”ni ve “Alana Özgü Yeterlilikleri” dikkate alarak kendi program yeterliliklerini belirlemektedir.

B.1.2. Programın ders dağılım dengesi

Bölgümlere ait zorunlu derslerle birlikte farklı seçmeli derslerle öğrencilerin ders dağılım dengesi sağlanmaktadır.

B.1.3. Ders kazanımlarının program çıktılarıyla uyumu

Öğretim üyeleri tarafından öğrencilere yapılan sınavlar ve uygulamalarla belirlenmektedir.

B.1.4. Öğrenci iş yüküne dayalı ders tasarımı

Öğrenci iş yükü ibaresi ile ders saatlerinin yanı sıra bireysel çalışma, ödev, sunum, performans, sınava hazırlık, sınav gibi eğitim-öğretim etkinliklerinde harcanan bütün zaman olgusu kast edilmektedir. Yüksekokulumuzda bir eğitim-öğretim yılında her bir lisans programı için ders ve uygulama kredilerinin toplamı her bir yarıyıl için 30, yıllık 60, toplamda ise 240 AKTS'dir.

B.1.5. Programların izlenmesi ve güncellenmesi

eğitim-öğretim yılı dönem başında Bologna bilgi paketine öğretim elemanları tarafından ilgili dersle ilgili güncellemeler yapılmaktadır.

B.1.6. Eğitim ve öğretim süreçlerinin yönetimi

Yüksekokulumuz özelinde bu süreçlere ilişkin görev ve sorumluluklar tanımlanmıştır. Bununla ilgili bulunan komisyonlar ise Akreditasyon ve Kalite Komisyonu, Yatay ve Dikey Geçiş, Yaz Okulu, Ders Muafiyeti ve İntibak Komisyonu, Yatay Geçiş İnceleme Komisyonu, Staj Komisyonu, Akademik Teşvik Başvuruları İnceleme Komisyonu, Eğitim-öğretim Programı Koordinasyon Kuruludur. Yüksekokulumuz bünyesindeki

koordinatörlükler ise Erasmus, Farabi, Mevlâna, Akreditasyon ve Kalite Koordinatörlükleridir.

B.2. Programların Yürütülmesi (Öğrenci Merkezli Öğrenme, Öğretme ve Değerlendirme)

B.2.1. Öğretim yöntem ve teknikleri

Bilişim teknolojisinin sağladığı olanaklardan yararlanarak bankacılık ve finans ile Lojistik Yönetimi eğitimi konusunda yeni ufuklara yönelmek ve bu alanda öncü rolü üstlenmesini sağlamaktır. Ulusal ve uluslararası arenada Giresun Üniversitesi'nin başarılarına katkı sağlamak ve benzer eğitim kurumları arasında ayrıcalıklı bir konuma yükseltebilmektir.

B.2.2. Ölçme ve değerlendirme

“Giresun Üniversitesi Ön lisans ve Lisans Eğitim-Öğretim ve Lisans Yönetmeliği” hükümleri gereğince tesis edilmektedir. Yönetmelik gereğince sınavlar; yazılı veya uygulamalı olarak yapılabilmektedir. Sınavlara ek olarak ödev, proje, rapor vb. etkinlikler de değerlendirme yöntemi olarak kullanılabilir.

B.2.3. Öğrenci kabulü ve önceki öğrenmenin tanınması ve kredilendirilmesi

Yüksekokulumuz öğrenci kabulünde ÖSYM sınav puanını baz almaktadır.

B.2.4. Yeterliliklerin sertifikalandırılması ve diploma

Yüksekokulumuz lisans seviyesinde sekiz yarıyıl ve en az 240 AKTS ile mezun olunan bir eğitim-öğretim kurumu olma niteliği taşımaktadır.

B.3. Öğrenme Kaynakları ve Akademik Destek Hizmetleri

B.3.1. Öğrenme ortamı ve kaynakları

Yüksekokulumuz öğretim elemanları ve öğrencileri, gerek üniversite ve gerekse de fakülte bünyesinde var olan öğrenme kaynaklarından (internet, kablosuz internet erişimi, kütüphane, e-kitap vb.) yararlanabilmektedirler. Bununla birlikte zorunlu stajlarla teorik bilgileri pratik anlamda da desteklenmektedir.

B.3.2. Akademik destek hizmetler

Her bir öğrenciye atanan akademik danışmanları ile iletişim halinde olmaları ve Yüksekokul yönetimine başvurarak öğrencilere destek verilir.

B.3.3. Tesis ve altyapılar

Yüksekokulumuzun Görelede bulunması ve Güzel Sanatlar Fakültesi ile ortak binayı paylaşması nedeniyle alt yapımızda eksiklikler bulunmaktadır.

B.3.4. Dezavantajlı gruplar

Engelli öğrenciler için Yüksekokulumuz dezavantajlı durumda olabilir.

B.3.5. Sosyal, kültürel, sportif faaliyetler

Yüksekokulumuzda bulunan öğrenci toplulukları ile sportif, sosya ve kültürel faaliyetler yapılmaktadır.

Kanıtlar

[/Files/ckFiles/goreleubyo-giresun-edu-tr/Web Afiş \(1\).jpg](/Files/ckFiles/goreleubyo-giresun-edu-tr/Web Afiş (1).jpg)

B.4. Öğretim Kadrosu

B.4.1. Atama, yükseltme ve görevlendirme kriterleri

Yüksekokulumuzda atama, yükseltme ve görevlendirme iş ve işlemleri [2547 sayılı Yükseköğretim Kanunu](#), [Öğretim Üyeliğine Yükseltme ve Atama Yönetmeliği](#), [Giresun Üniversitesi Öğretim Üyeliğine Yükseltme ve Atama Yönergesi](#), [Öğretim Üyesi Dışındaki Öğretim Elemanı Kadrolarına Yapılacak Atamalarda Uygulanacak Merkezi Sınav İle Giriş Sınavlarına İlişkin Usul ve Esaslar Hakkında Yönetmelik](#), [Devlet Yükseköğretim Kurumlarında Öğretim Elemanı Norm Kadrolarının Belirlenmesine ve Kullanılmasına İlişkin Yönetmelik](#), [Yurtiçinde ve Yurtdışında Görevlendirmelerde Uylacak Esaslara İlişkin Yönetmelik](#) gibi yasal mevzuat hükümleri gereğince güvence altına alınmaktadır.

B.4.2. Öğretim yetkinlikleri ve gelişimi

Öğrencilerimizin akademik başarılarını arttırmak ve geliştirmek öğretim elemanlarımızın temel hedefidir. Bu nedenle öğretim elemanlarına ders görevlendirmelerinde uzmanlık alanlarına göre ders verilmekte ve öğrenciler farklı seçmeli dersleri isteğine göre seçebilmektedir.

B.4.3 Eğitim faaliyetlerine yönelik teşvik ve ödüllendirme

Öğretim faaliyetlerine yönelik teşvik ve ödüllendirme politikalarıyla öğretim üyeleri işbirliğinde eğitim kalitesini artırmak ve öğrencilerin öğrenme çıktılarını iyileştirmek hedeflemektedir.

ARAŞTIRMA VE GELİŞTİRME

C.1. Arařtırma Srelerinin Ynetimi ve Arařtırma Kaynakları

C.1.1. Arařtırma srelerinin ynetimi

ğretim elemanlarımız TBİTAK, BAP, KOSGEB, Kalkınma Bakanlığı, Avrupa Birlięi Projeleri hakkında bilgilendirmeler yapılmakta ve bu fonlardan Fakltemiz ğretim elemanları yararlanabilmektedir.

C.1.2. İ ve dıř kaynaklar

ğretim elemanlarımız TBİTAK, BAP, KOSGEB, Kalkınma Bakanlığı, Avrupa Birlięi Projeleri hakkında bilgilendirmeler yapılmakta ve bu fonlardan Fakltemiz ğretim elemanları yararlanabilmektedir.

C.1.3. Doktora programları ve doktora sonrası imkanlar

Yksekokulumuzda herhangi bir doktora sonrası program bulunmamaktadır. Bununla ilgili alıřmalar yapılmaktadır.

C.2. Arařtırma Yetkinlięi, İř birlikleri ve Destekler

C.2.1. Arařtırma yetkinlikleri ve geliřimi

ğretim Elemanlarının yetkinlięinin geliřtirilmesi ve iyileřtirilmesi iin imkanlar dahilinde kurum iinde kongre, seminer, sergi, sempozyum, alıřtay ve panel gibi bilimsel etkinlikler dzenlemekte ve katılmaları teřvik edilmektedir.

C.2.2. Ulusal ve uluslararası ortak programlar ve ortak arařtırma birimleri

Bulunmamaktadır.

C.3. Arařtırma Performansı

C.3.1. Arařtırma performansının izlenmesi ve deęerlendirilmesi

Bulunmamaktadır.

C.3.2. ğretim elemanı/arařtırmacı performansının deęerlendirilmesi

Akademik Teřvik Ynetmelięi gereęince arařtırmacıların performansları izlenmektedir.

TOPLUMSAL KATKI

D.1. Toplumsal Katkı Srelerinin Ynetimi ve Toplumsal Katkı Kaynakları

D.1.1. Toplumsal katkı süreçlerinin yönetimi

“Üniversitemizin toplumsal katkı sağlamaya yönelik faaliyetlerine katkı sağlamak” stratejik hedefi bulunmaktadır. yüksekokulumuz bu hedef doğrultusunda gönüllük çalışmaları dersi kapsamında, öğrenci toplulukları ile aktif olarak yer almaktadır.

D.1.2. Kaynaklar

Üniversitemiz Strateji Geliştirme Daire Başkanlığı'nın her yıl düzenli olarak gönderdiği ödenekler.

D.2. Toplumsal Katkı Performansı

D.2.1. Toplumsal katkı performansının izlenmesi ve değerlendirilmesi

Yüksekokulumuzun ilçede bulunması nedeniyle öğrencilerimiz kaymakamlık ve belediye ile ortak çalışmalar yapabilmektedir. aynı zamanda gençlik merkezleri ile ortak çalışmaların yürütülmesi sağlanmaktadır.

SONUÇ VE DEĞERLENDİRME

Sonuç ve Değerlendirme

Güçlü Yönleri ile İyileşmeye Açık Yönler

Güçlü Yönlerimiz - İlçede bulunmamız nedeniyle dış paydaşlarla rahatlıkla iletişim kurabiliyor olmamız. Ulaşım maliyetlerimizin az olması kaynaklara hemen ulaşabiliyor olmamız.

İyileşmeye Açık Yönler- Öğrencilerin sosyal yönlerini geliştirecek alanların genişletilmesi dersliklerin çoğaltılması son teknolojilerin takip edilebilmesi.